

BRUGSANVISNING

MINIVORTEX

TYPE 120.00, 120.01, 120.02 og 120.03



VIGTIGT!

PRODUCENTEN AF DENNE MINIVORTEX ER KUN ANSVARLIG FOR SIKKERHED OG PÅLIDELIG DRIFT NÅR:

- Den anvendes i overensstemmelse med denne brugsanvisning.
 - Alle reparationer udføres af os eller vores forhandler.
 - Alle eventuelle reservedele er originale.
-

For at udnytte MINIVORTEX TYPE 120 bedst mulig, er det vigtigt at læse brugsanvisningen før ibrugtagning.

Kan minivortexen efter leveringen ikke bringes til at fungere tilfredsstillende, så tag venligst kontakt med vor serviceafdeling.

Skal minivortexen sendes tilbage for service, skal emballagen være af en god kvalitet.

Skader og fejl opstået under transport (forsendelse), som følge af mangelfuld eller dårlig emballering etc. er os uvedkommende.

BESKRIVELSE

Type120 er en minivortex (hvirvler) med roterende top.

Type 120 leveres i 2 forskellige modelvarianter, med eller uden holdearm.

SIKKERHED

Vortexen må ikke betjenes når:

- svøbet er afmonteret
- toppen er ukorrekt monteret
- den er forsynet med toppe som ikke er fremstillet af OLE DICH
- den er placeret i eksplosionsfarlige rum.
- der anvendes brandbare og eksplosive prøver.

STANDARD TILBEHØR

1 stk Brugsanvisning	1 stk Top 2,0 mm	1 stk Strømforsyning	1 stk siliconeholder
----------------------	------------------	----------------------	----------------------

EKSTRA TILBEHØR

120.07	Siliconeholder.	120.05.05	Top 0,5 mm kast.	120.05.10	Top 1,0 mm kast.
120.05.15	Top 1,5 mm kast.	120.05.25	Top 2,5 mm kast.	120.05.30	Top 3,0 mm kast.

OPSTILLING:

Efter udpakning kontrolleres vortexen for eventuelle transportskader.

Brugsanvisningen og tilbehøret skal altid placeres i nærheden af apparatet.

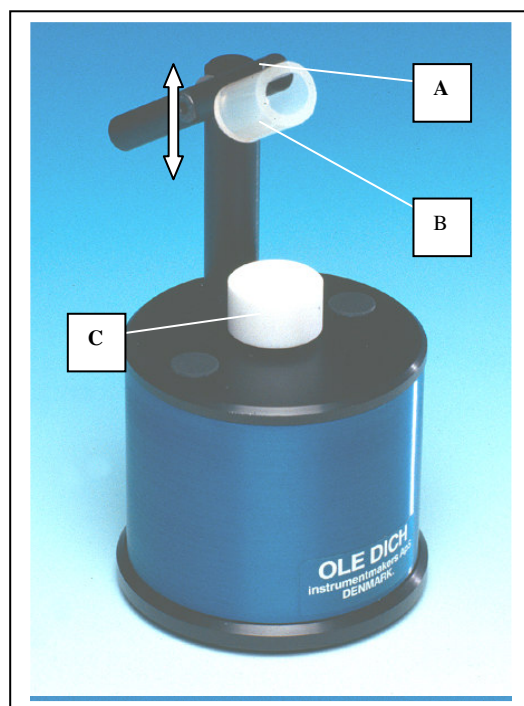
Kontroller om strømforsyningen/apparatets mærkespænding svarer overens med tilslutningstedets.

Tilslut herefter apparatet til forsyningsnettet.

BETJENING:

Minivortex 120.00.

1. **Touch:** Starter når prøverøret trykkes ned mod toppen (C).
2. **Kontinuerlig:** Når omskifteren på bagsiden peger mod højre, kører vortexen konstant.



Minivortex 120.01, - 02 og -03 med håndfri betjening.

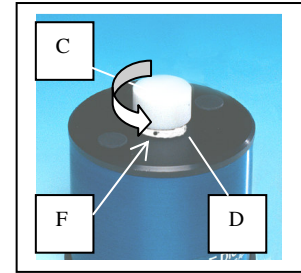
Model 120... har ud over de ovenfor beskrevne funktioner også mulighed for håndfri betjening.

1. **Start:** Røret holdes op mod siliconeholderen (B) og armen (A) trykkes ned mod toppen (C) til vortexen starter.
2. **Stop:** Arm og rør løftes op, til vortexen stopper.

UDSKIFTNING SAMT MONTAGE AF TOP

MONTAGE AF TOP

3. Vortexen skal være tilsluttet forsyningsnettet.
4. Placer toppen midt for flangen (D).
5. Tryk forsigtigt toppen (C) ned, så vortexen aktiveres (starter), og automatisk skruer toppen fast.

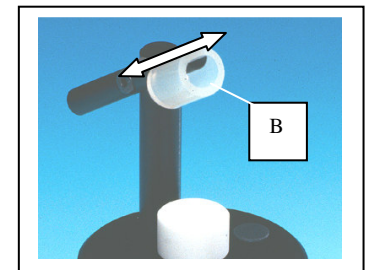


DEMONTAGE AF TOP

1. Den medfølgende skruetrækker stikkes ind i et af de to huller (F) i flangen (D). Afmonter toppen (C) ved at dreje toppen modurs.

VIGTIGT!

- **Kontroller altid tilspændingen af toppen før start.**



SERVICE SAMT VEDLIGEHOLDELSE

2. Minivortexen kræver ingen nævneværdig vedligeholdelse.
3. Siliconeholderen (B) er fremstillet af blød silicone som tåler stort set alle typer væsker.
4. Skulle det efter lang tids anvendelse af vortexen være nødvendigt at udskifte siliconeholderen, er dette meget enkelt.
5. Træk siliconeholderen ud af armen (A) og udskift med en af reserveholderne, som er medleveret.
6. Hold altid top samt kabinet i rengjort stand. Rengøring er ikke kun af hygiejniske grunde, men også for at undgå korrosion.
7. Hvis der sker uheld med smitsomt eller radioaktivt materiale, skal top, siliconeholder og arm renses (desinficeres) omgående.
8. Anvend kun neutrale rengøringsmidler (PH 6-8) til rengøring af apparatet. Efter rengøring skal alle dele aftørres inden montage.

**OBS! UNDGÅ ENHVER FORM FOR SPILD AF VÆSKE IND I VORTEXEN.
AFBRYD ALTID APPARATET INDEN DEN RENGØRES.**

Tekniske data:

Max. omdrejninger model 120.00 og 120.01: 3.300 rpm.

Omgivelsestemperatur: 0 - 40 °C

Ekstern strømforsyning: 230 V AC +-10% 50/60 Hz.

Forsyning centrifuge: 18 volt DC 5 watt.

Dimensioner120.00: Ø 85 x H 93 mm.

Dimensioner120.01: Ø 85 x H 150 mm.

Dimensioner strømforsyning: 100 x 51 x 65 mm.

Vægt: Ca. 1 kg. Uden strømforsyning

GARANTIBETINGELSER

Såfremt der konstateres fejl eller mangler ved dette apparat, kan De gøre brug af garantien, som er indeholdt i dette garantibevis.

Garantien indskrænker ikke Deres rettigheder overfor gældende lov.

GARANTIPERIODE.

Denne garanti er gældende i 36 måneder fra den af Dem dokumenterede dato for købet hos os eller vor forhandler.

GARANTIENS OMFANG

Vort serviceværksted eller vor forhandler forpligter sig til for vor regning at afhjælpe fabrikations- og materialefejl, der er konstateret ved apparatets normale anvendelse.

Ved afhjælpning af fejl skal køberen indlevere apparatet med angivelse af købsdato og serienummer til vort serviceværksted eller til den forhandler hvor produktet er købt. Skal apparatet sendes eller transporteres til service, er det vigtigt at emballagen er af god kvalitet, da motorophænget kan tage skade af kraftige slag og stød.

Skader og fejl opstået under transport (forsendelse), som følge af mangelfuld eller dårlig emballering etc. er ikke dækket af garantien.

Garantiydelse gennemføres uden beregning. Reparationen bevirker hverken en forlængelse eller en ny start af garantiperioden.

Udskiftede dele overgår til os som vor ejendom.

Efter afhjælpning af fejl sker returneringen af apparatet for vor regning.

GARANTIEN OMFATTER IKKE.

Fejl eller skader direkte eller indirekte opstået ved fejlbetjening, misbrug, unddelelse af at foretage vedligeholdelse som foreskrevet i brugsanvisningen, indtrængende vand, fejlagtig indbygning opstilling eller tilslutning, ved brand, ulykke, lynnedslag, ekstraordinære spændingsvariationer eller andre elektriske forstyrrelser, som f.eks. defekte sikringer i forsyningsnettets elektriske installation, samt reparationer eller indgreb udført af andre end os eller vor forhandler, uden vor skriftlige accept.

SALGS DATO:

STEMPEL:

FAKTURA NR:

TYPE/SERIENUMMER:

DK: EU-OVERENSSTEMMELSESERKLÆRING



UK: EU-DECLARATION OF CONFORMITY

OLE DICH

INSTRUMENTMAKERS APS
Taarnfalkevej 18
DK-2650 Hvidovre, Denmark
Telephone: + 45 36 78 41 85 Telefax: + 45 36 78 64 65
www.oledich.dk

erklærer på eget ansvar, at følgende produkter:
declare on own responsibility that the following products:

MINIVORTEX TYPE: 120.00, 120.01, 120.02, 120.03

som er omfattet af denne erklæring, er i overensstemmelse med følgende standarder:
covered by this declaration, are in conformity with the following standards:
EN61326-1:1997, EN61010-1:1993, EN61000...., ENV50204:1995

i.h.t. bestemmelserne i direktiv:
according to conformity in directive:
Maskindirektivet / Machinery Directive: 89/392/EEC, (91/368/EEC), (93/44/EEC), (93/68/EEC).
Lavspændingsdirektiv / Low voltage Directive: 73/23/EEC, (93/68EEC).
EMC-direktivet / EMC Directive: 89/336/EEC, (92/31/EEC), (93/68EEC).

WEEE 2002/96/EEC

Dette produkt er klassificeret som elektrisk og elektronisk udstyr. Når tiden er inde til at bortskaffe dette produkt, bedes de sørge for at gøre dette i overensstemmelse med det Europæiske direktiv om affald af elektrisk og elektronisk udstyr (WEEE) og i henhold til de lokale love, der relaterer til dette direktiv.

For yderligere oplysninger om WEEE-direktivet bedes De besøge www.fellowesinternational.com/WEEE

This Product is classified as Electrical and Electronic Equipment. Should the time come for you to dispose of this product please ensure that you do so in accordance with the European Waste of Electrical and Electronic Equipment (WEEE) Directive and in compliance with local laws relating to directive.

For more information on the WEEE Directive please visit www.fellowesinternational.com/WEEE

Adm. Direktør / Managing Director

Leif Magnussen Hvidovre, 19-02-2007.